

Erweiterungen der Hauptplatine (V 1.6 und 1.7)

Die Hauptplatine in der Version „Minimal-DCC“, „Minimal-Selectrix“ oder „Minimal-MCAN“ kann durch die nachfolgenden Erweiterungen um nützliche Funktionen ergänzt und erweitert werden.

Taster für Funktionstests und Einstellung der Servos

Die drei Taster und die entsprechenden LEDs auf der Hauptplatine können für Funktionstests und Einstellung der Servos verwendet werden.

Einstellung der Servos

Die Minimal und Maximal Positionen eines Servos können über das Programm „01.Servo_Pos.ino“ justiert werden. Dazu werden die Taster und die LEDs benötigt. Details dazu findet man unter ["Servo-Positionen mit der Arduino IDE definieren"](#).

Einfacher geht es mit dem ["Farbtest" Programm von Harold](#). Allerdings benötigt man dazu den PC.

Funktionstests

Die Taster und LEDs sind sehr praktisch zum Testen einer eigenen Konfiguration. Wenn man Knopfdruck Aktionen auf der Anlage verwendet, dann kann man die Taster am Schreibtisch zur Simulation benutzen. Das einlesen von Tastern oder Schaltern wird in der Excel Tabelle mit dem Befehl „SwitchX<Nr>“ gemacht. Wobei X den Schalter Typ definiert. Die drei Taster auf der Hauptplatine werden über die Befehle

- SwitchD1 = Linker Taster
- SwitchD2 = Mittlerer Taster
- SwitchD3 = Rechter Taster

angesprochen.

Die LEDs können auch direkt über den Befehl **Mainboard_LED(<Nr>, #InCh)** angesprochen werden.

| LED Position | Nummer |
|--|--------|
| LED Links (gelb) | 1 |
| LED Mitte (weiß) | 2 |
| LED Rechts (blau) | 3 |
| Heartbeat (oben zwischen den beiden Nanos) | 4 |

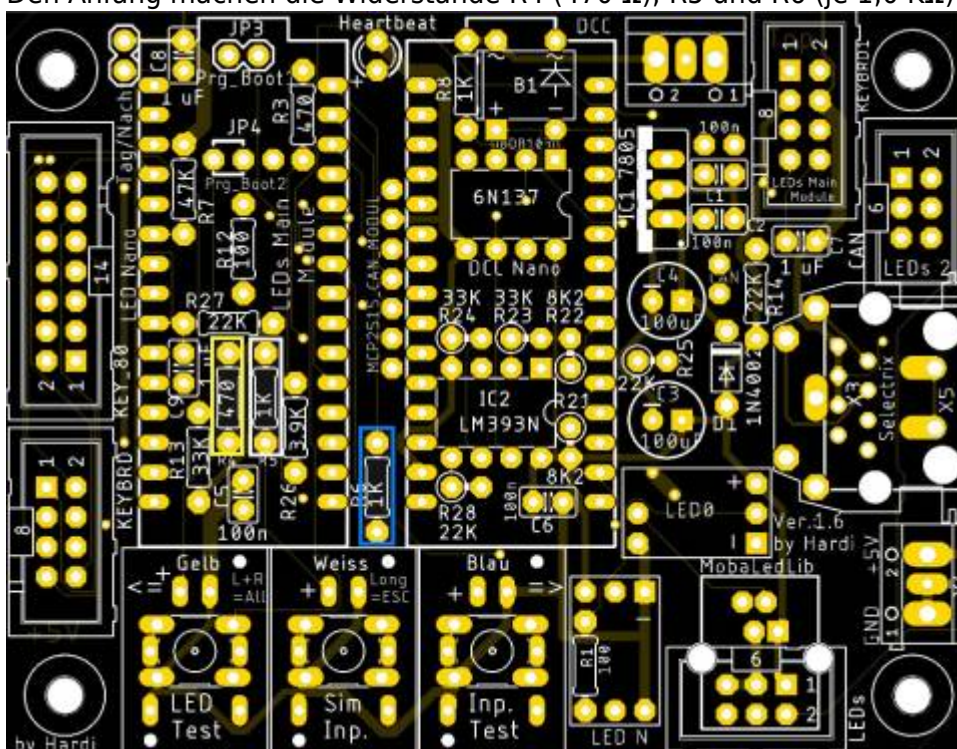
Stückliste

Reichelt Warenkorb: [MLL100_v2-EW-Taster](#)

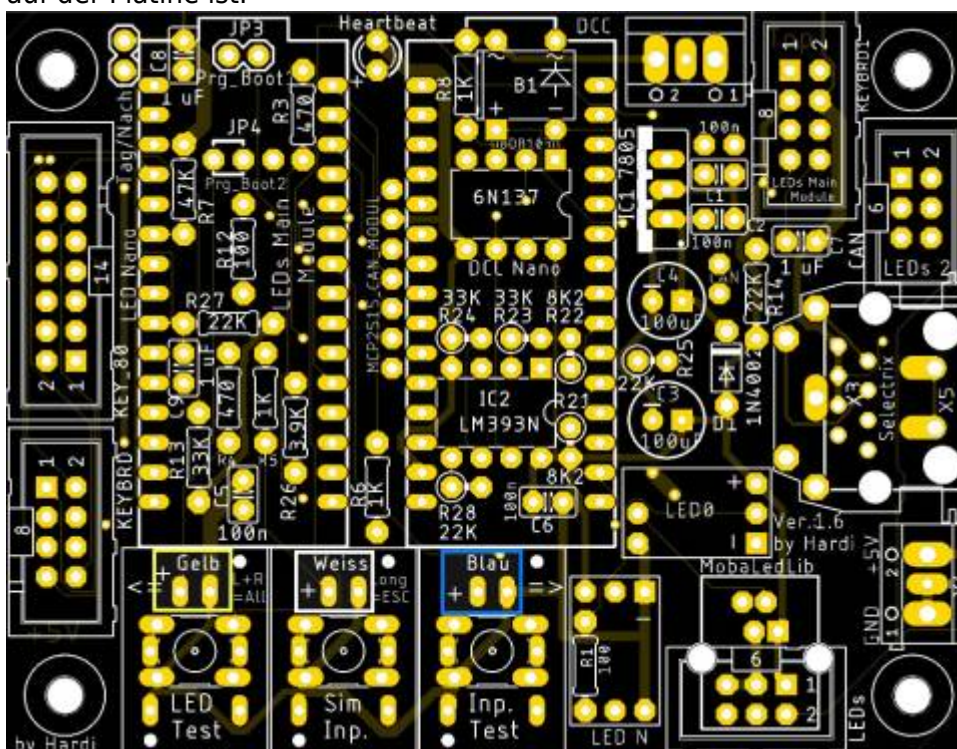
| Anzahl | Bezeichnung | Beschreibung | Bestellnummer | Alternativen, Bemerkungen |
|--------|-------------|---------------------|--|---|
| 1 | Board | 100DE Hauptplatine | 100DE Arduino für LEDs Master | |
| 1 | LED BLAU | LED, 3 mm, blau | KBT L-7104MBDK | |
| 1 | LED GELB | LED, 3 mm, gelb | LED 3MM GE | |
| 1 | LED WEISS | LED, 3 mm | LED EL 3-2850KW | |
| 1 | R4 | Widerstand, 470 Ω | METALL 470 | |
| 2 | R5, R6 | Widerstand, 1,00 KΩ | METALL 1,00K | |
| 3 | S1, S2, S3 | Kurzhubtaster | TASTER 3301 - Höhe 4,3mm | <p>TASTER 3301B - Höhe 9,5mm JTP-1130 - Höhe 13mm Es können auch die besseren Taster: - DTL 2 BL - DTL 2 GE - DTL 2 WS verwendet werden</p> |

Bestückung - Aufbauanleitung

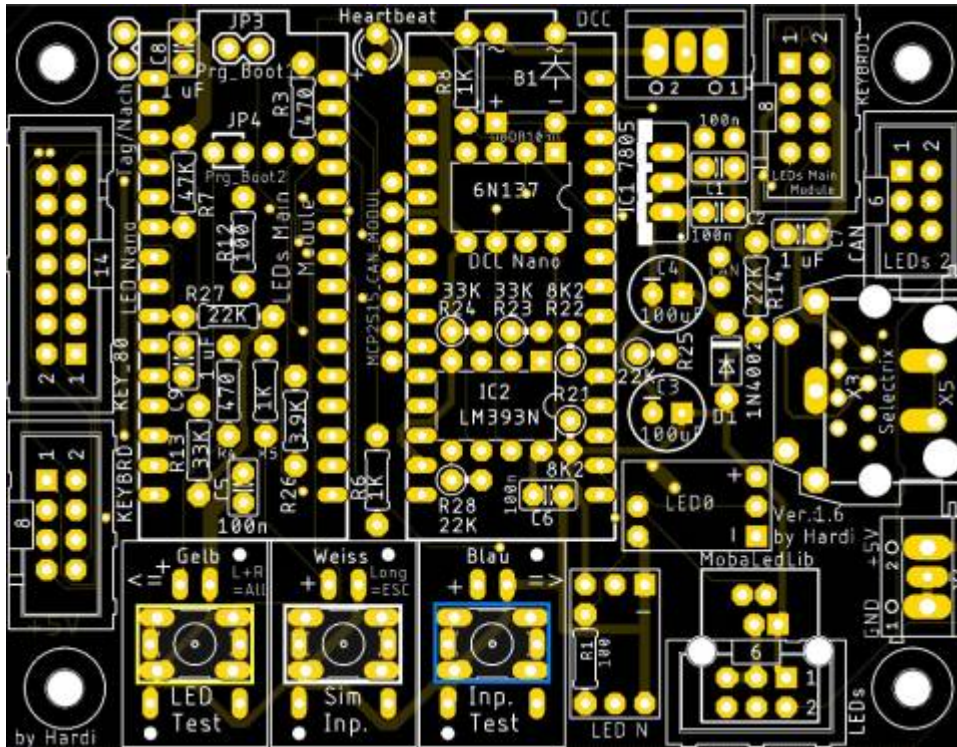
Den Anfang machen die Widerstände R4 (470 Ω), R5 und R6 (je 1,0 KΩ)



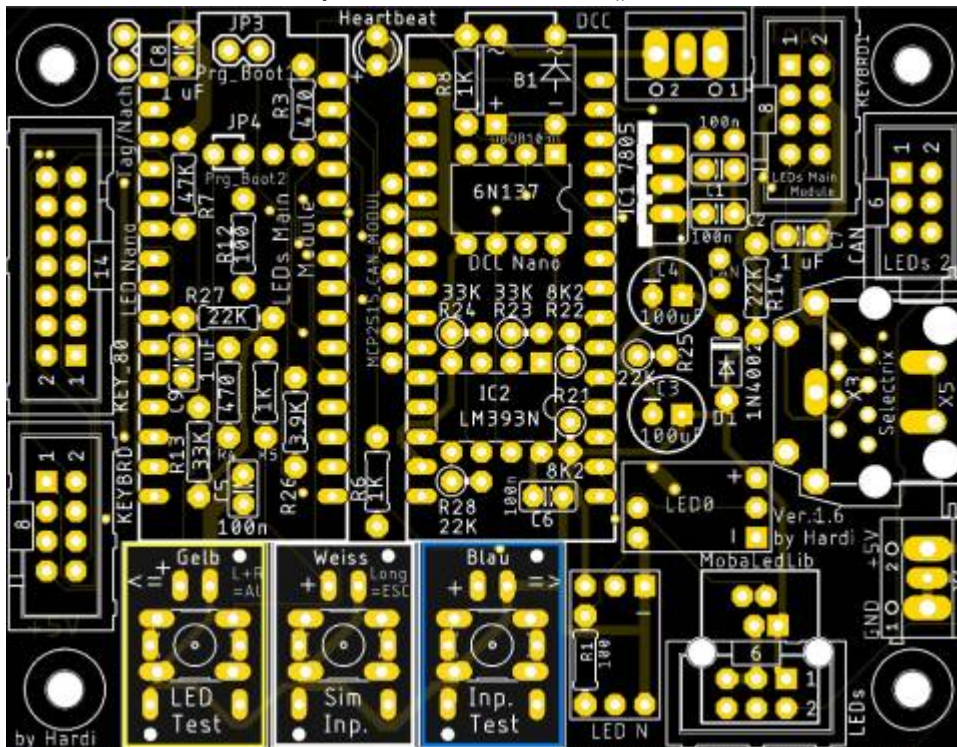
danach folgen die LEDs. Das lange Beinchen der LED kommen dabei auf die linken Seite, wo das Plus auf der Platine ist.



und zum Schluss die drei Taster



oder wer eine bessere Qualität haben will die „Alternativen Taster“



Erweiterung für die Analoge Tastererkennung und den Anschluss der PushButton-Platinen

Zum Anschluss der analogen Taster siehe hier: [Einlesen von 10 analogen Tastern \(DE\)](#)

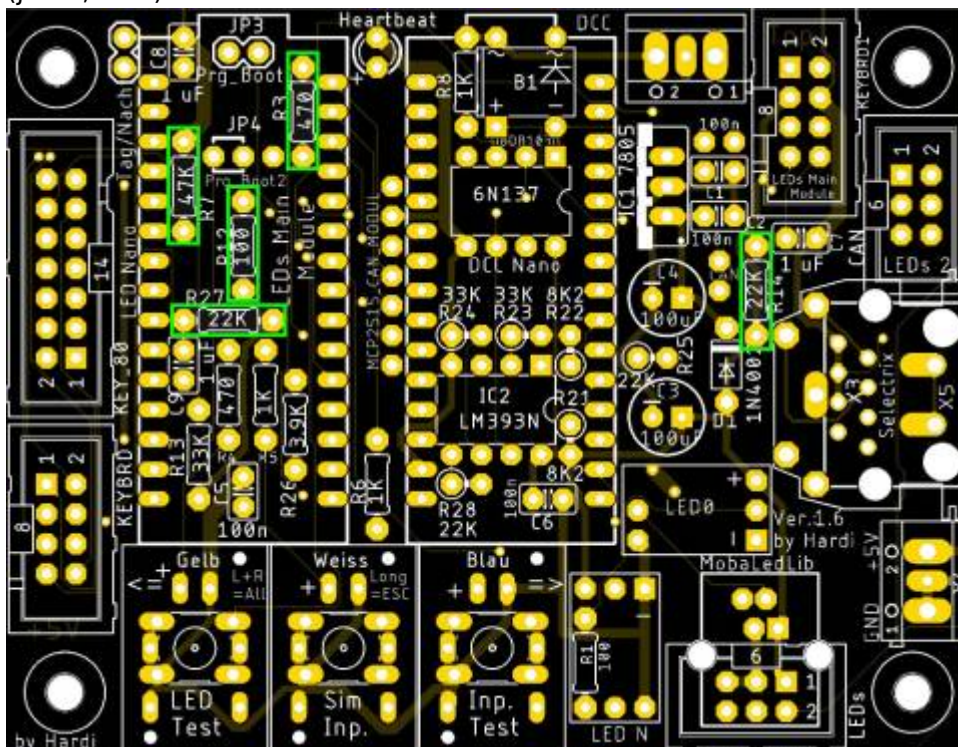
Stückliste

Reichelt Warenkorb: [MLL100_v2-EW-4017](#)

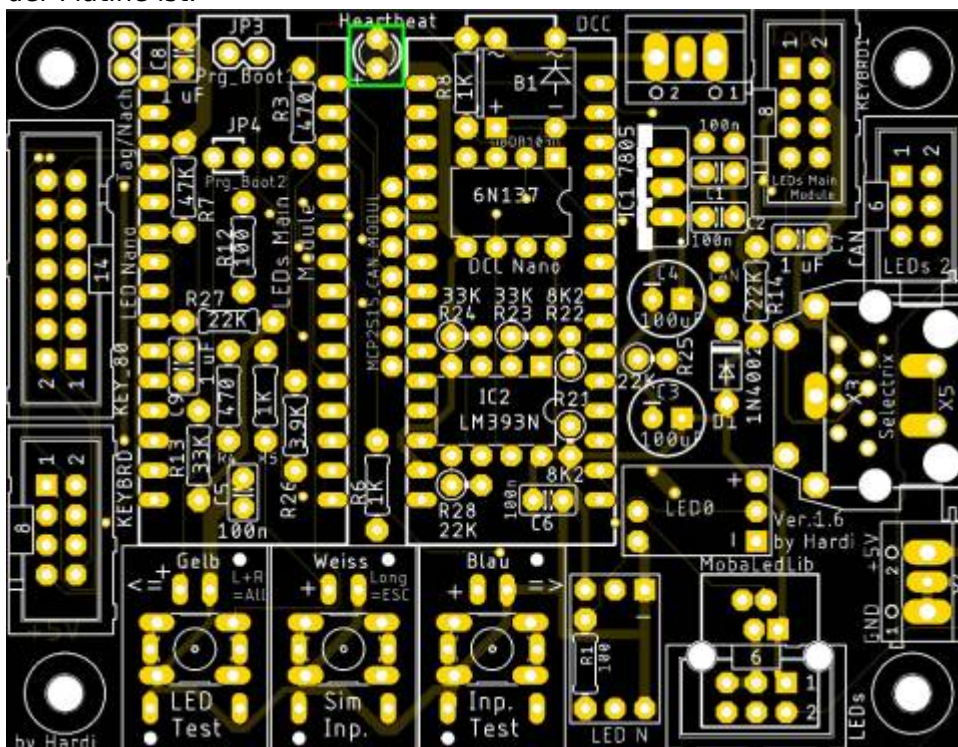
| Anzahl | Bezeichnung | Beschreibung | Bestellnummer | Alternativen, Bemerkungen |
|--------|-----------------|--------------------------------|----------------------------------|--|
| 1 | Board | 100DE_v2 Hauptplatine | 100-2.0a Arduino für LEDs Master | |
| 2 | C7, C9 | Keramikkondensator, 1µF | Z5U-5 1,0µ | Achtung C9 darf nicht bestückt werden, wenn 80 digitale Taster eingelesen werden sollen. |
| 1 | LED1 | LED, 3 mm, grün, 3800 mcd, 30° | LED 3MM GN | |
| 1 | R3 | Widerstand, 470 Ω | METALL 470 | |
| 1 | R7 | Widerstand, 47,0 KΩ | METALL 47,0K | |
| 1 | R12 | Widerstand, 100 Ω | METALL 100 | |
| 2 | R14, R27 | Widerstand, 22,0 KΩ | METALL 22,0K | Achtung R27 darf nicht bestückt werden, wenn 80 digitale Taster eingelesen werden sollen. |
| 1 | KEY_80 | Wannenstecker, 14-pol | WSL 14G | |
| 2 | KEYBRD, KEYBRD1 | Wannenstecker, 8-pol | BKL 10120552 | Alt.: Pollin: 451167 (Bei Reichelt leider nicht immer erhältlich.) |

Bestückung - Aufbauanleitung

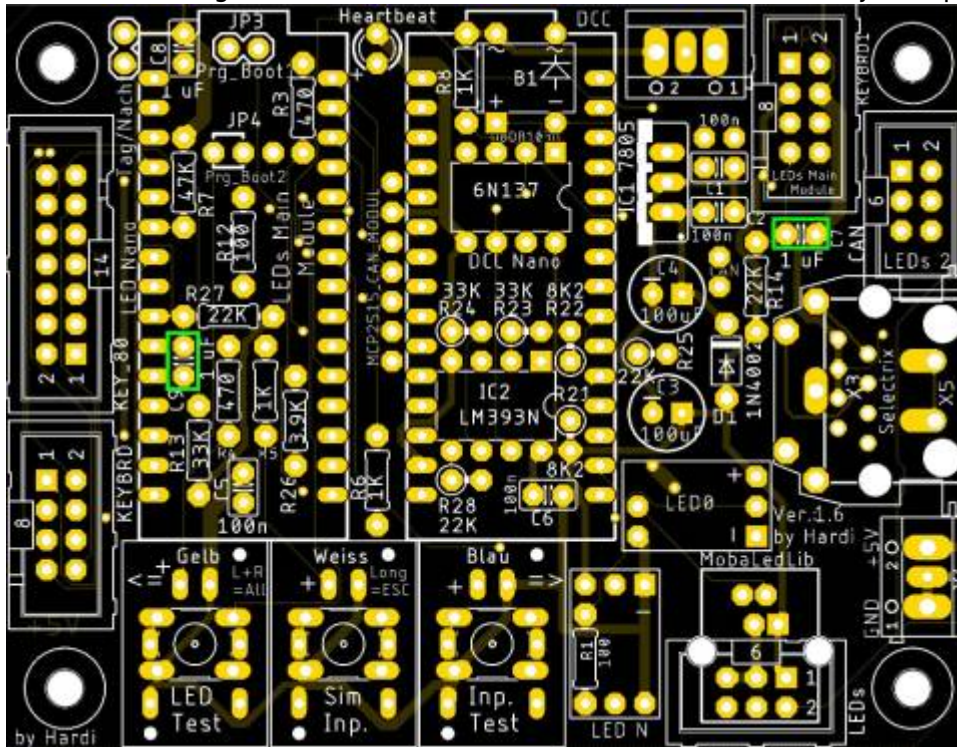
Den Anfang machen, wie üblich, die Widerstände R3 (470 Ω), R7 (47,0 KΩ), R12 (100 Ω), R14 und R27 (je 22,0 KΩ)



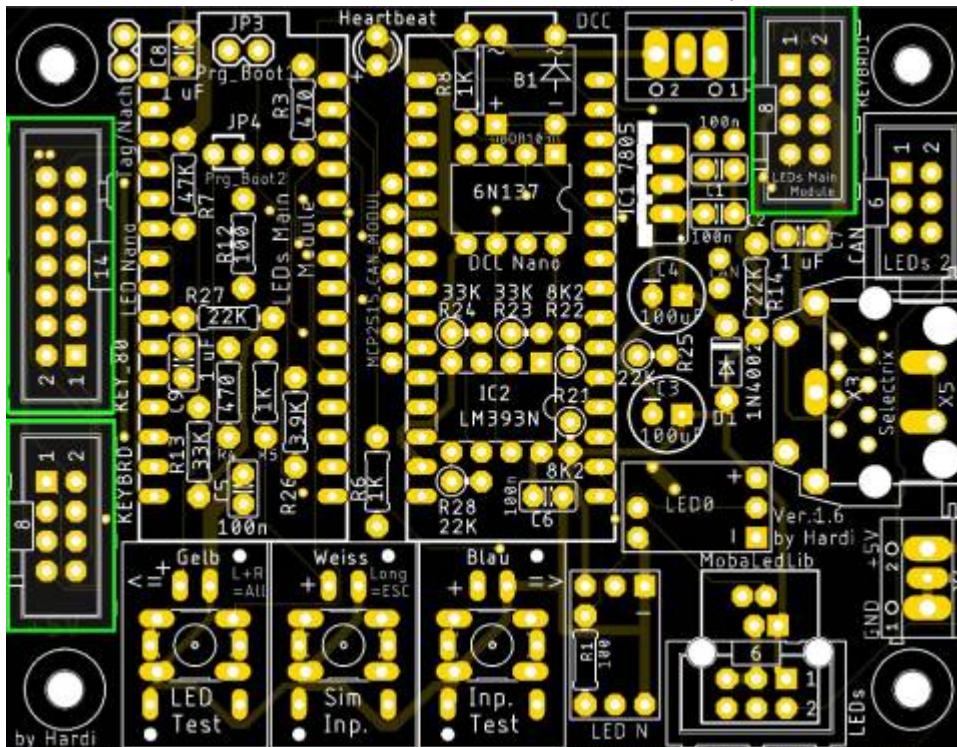
danach folgt die LED. Das lange Beinchen der LED kommt dabei nach unten, dorthin wo das Plus auf der Platine ist.



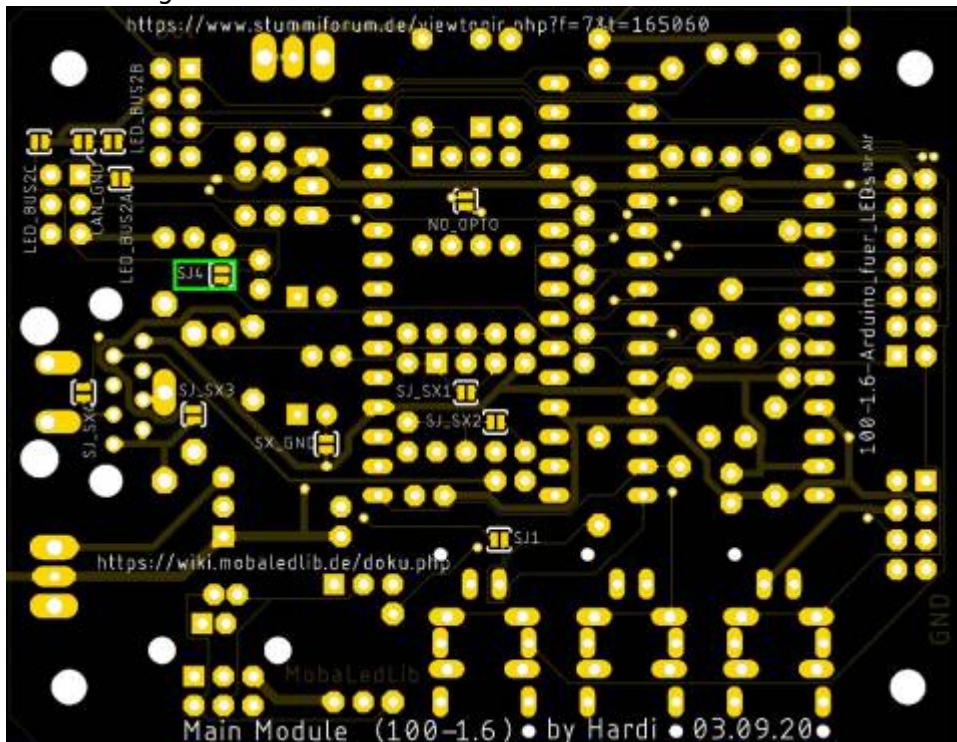
Als nächstes folgen die beiden Keramikkondensatoren C7 & C9 (je 1,0 μ F).



Den Abschluss machen die drei Wannenstecker KEY80, KEYBRD und KEYBRD1.



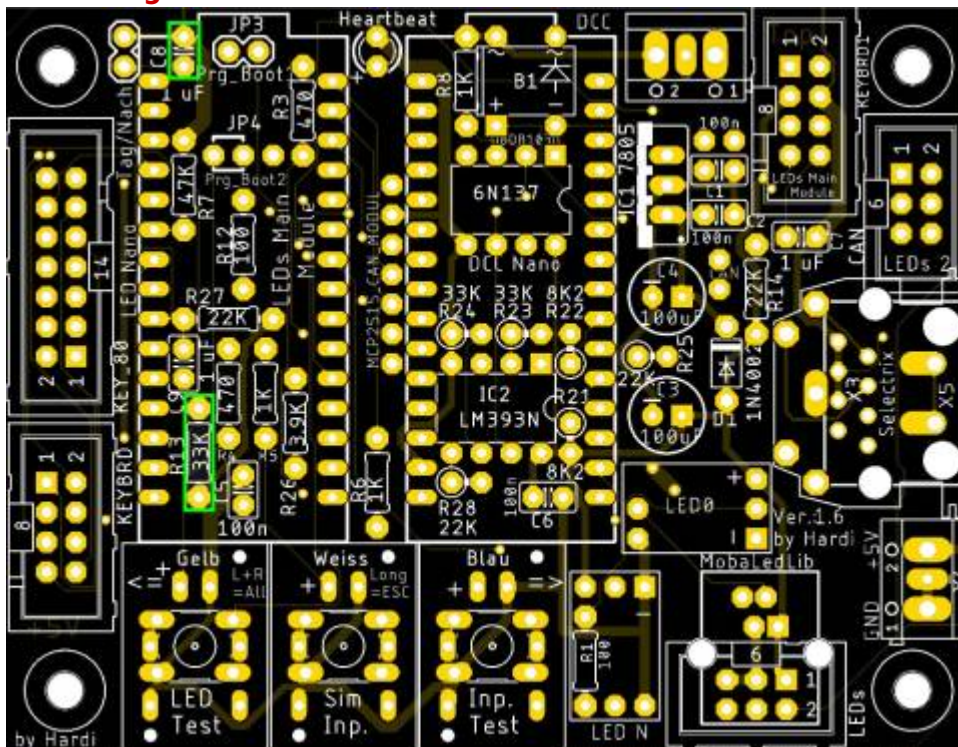
Damit die Erkennung der analogen Taster funktioniert, muss der Lötjumper „SJ_4“ auf der Unterseite der Platine geschlossen werden.



Modifikation für einen zusätzlichen dritten Analogastereingang

Damit man bis zu 30 analoge Taster verwenden kann, ist es möglich den Anschluss für den „Tag/Nacht“ Sensor in einen Eingang für die Taster umzubauen. Dazu muss der Widerstand R13 mit 33 K Ω durch einen Widerstand mit 22 K Ω ersetzt werden. Zudem muss der Kondensator C8 mit 1 μ F, wie bei den anderen beiden Eingängen eingelötet werden. Die Positionen sind auf dem nachfolgenden Bild hervorgehoben.

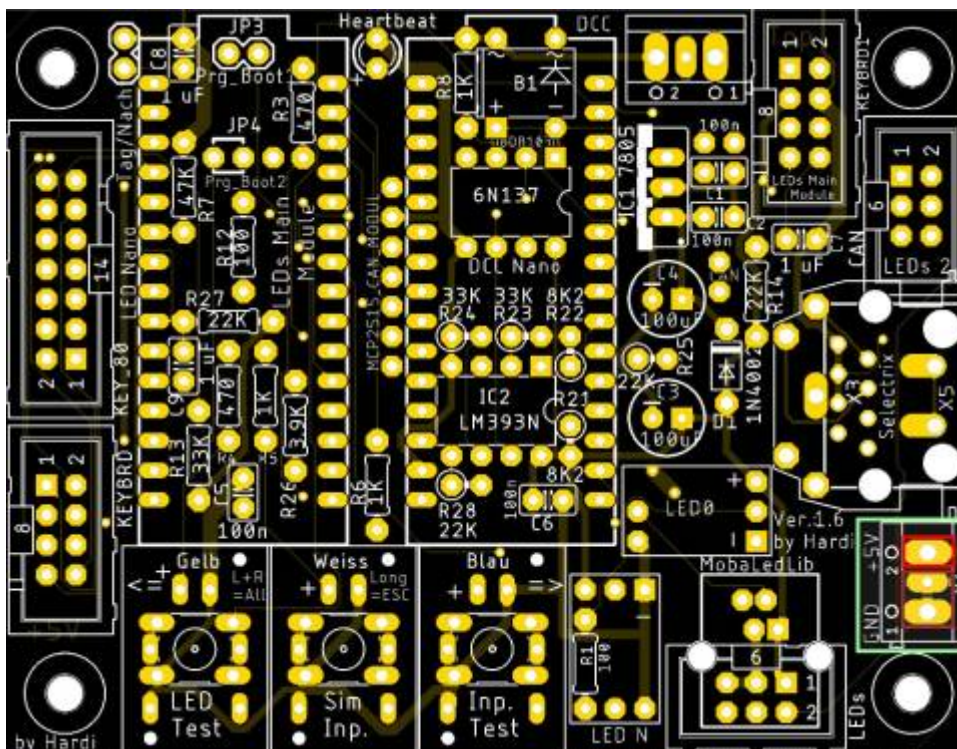
Danach ist es nicht mehr möglich den Anschluss „Tag/Nacht“ mit dem LDR für die Steuerung zu verwenden.



Versorgung der Hauptplatine direkt mit 5V

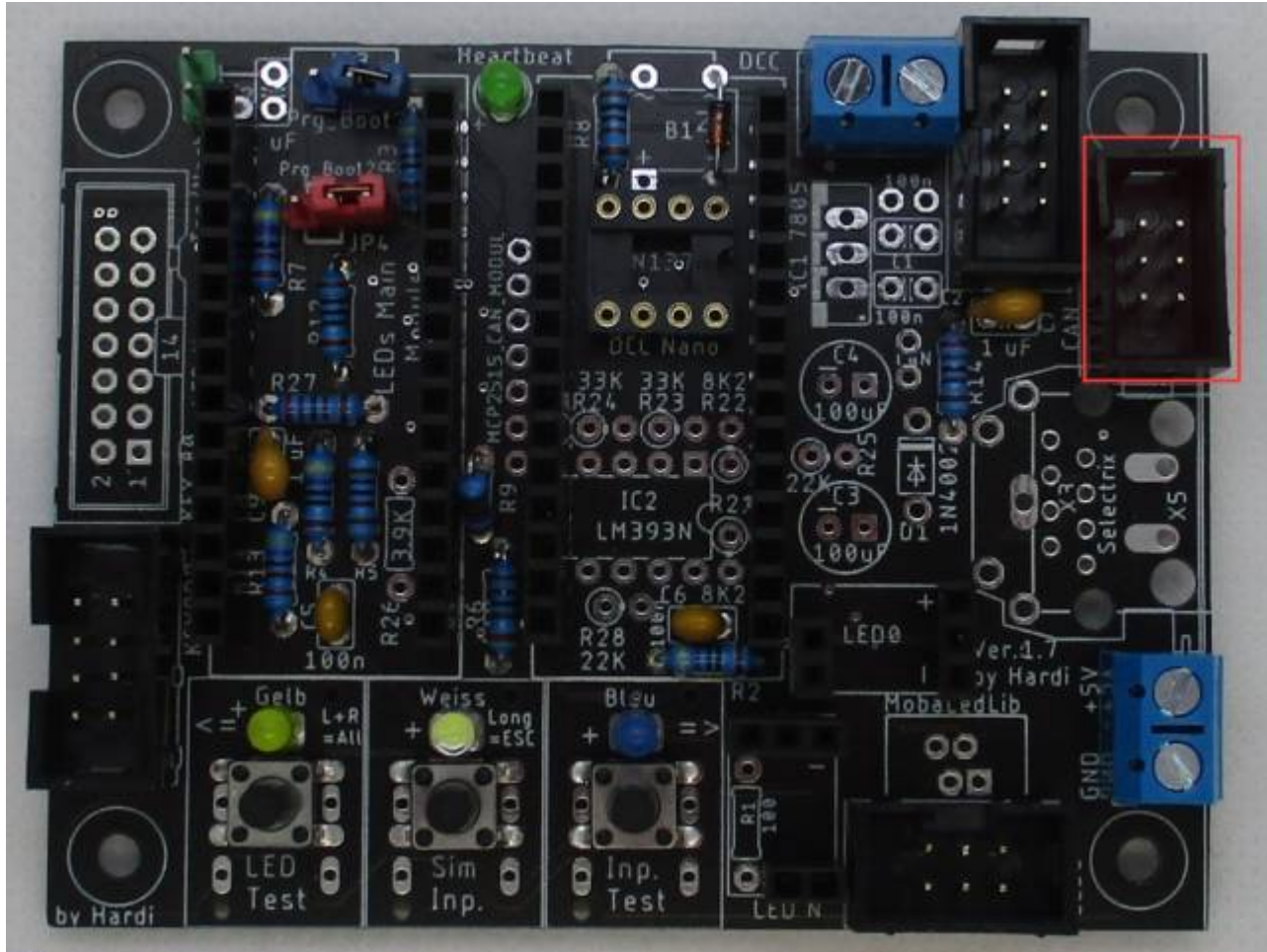
Die Hauptplatine in der Version 1.6 kann direkt über eine Schraubklemme mit 5V versorgt werden.

| Anzahl | Bezeichnung | Beschreibung | Bestellnummer | Alternativen, Bemerkungen |
|--------|-------------|------------------------------|----------------------------------|---------------------------|
| 1 | Board | Platine | 100-2.0a Arduino für LEDs Master | |
| 1 | X4 | Schraubklemme, 2-pol, RM5,08 | AKL 101-02 | |



Zusätzlicher LED-Kanal

Auf den Hauptplatinen seit der Version 1.5 steht ein zusätzlicher LED-Bus-Anschluss zur Verfügung. Alle die kein M-CAN als Steuerungssignal verwenden, können den 6-poligen Wannenstecker durch das Schließen von drei Lötjumpern zu einem zusätzlichen Ausgang für RGB-LEDs umfunktionieren. Dieser Kanal ist auch schon standardmäßig in der neusten Version des Programmgenerators enthalten.

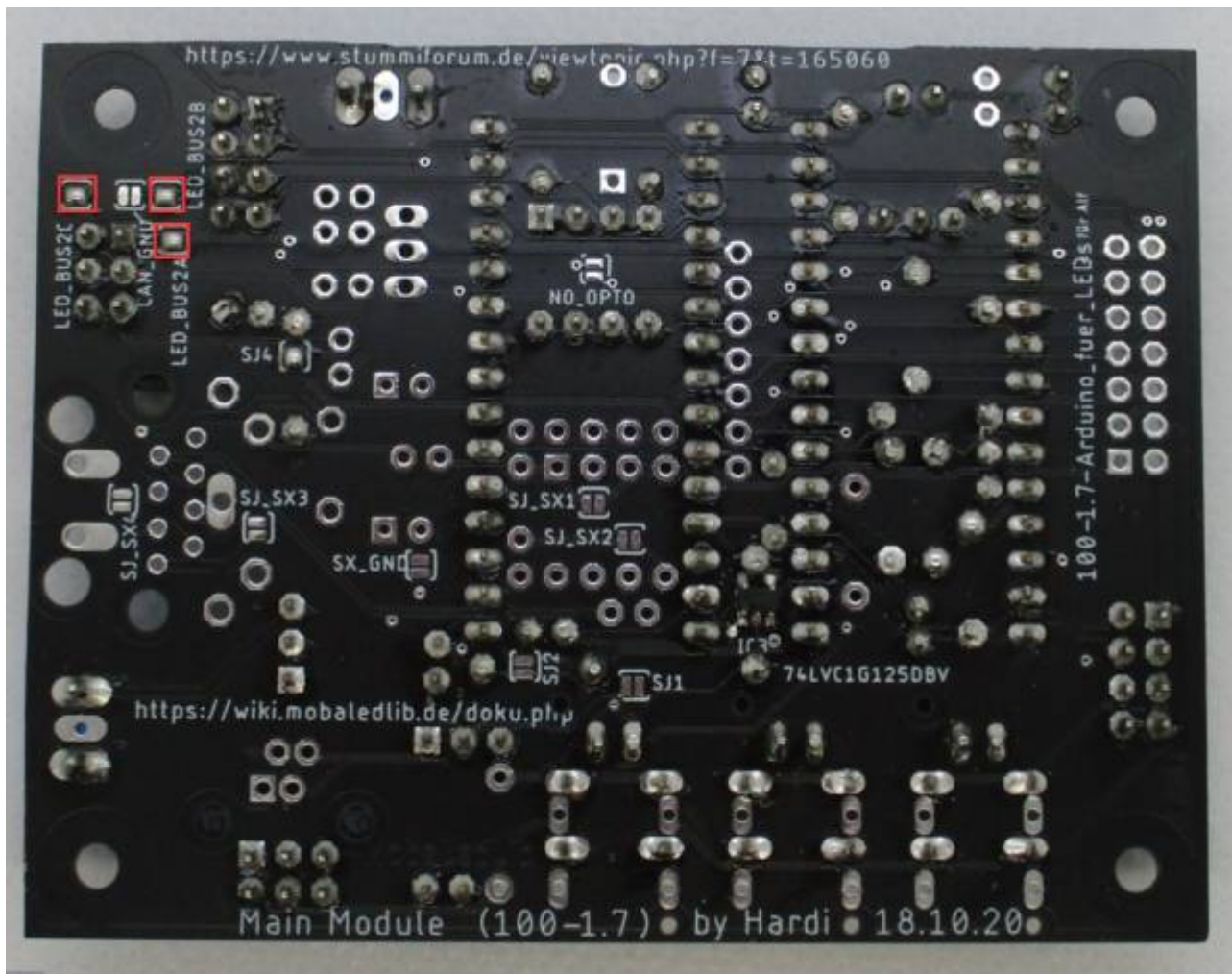


Dazu einfach auf der Unterseite die Lötjumper

- LED_BUS2A
- LED_BUS2B
- LED_BUS2C

schließen.

Der Lötjumper „CAN_GND“ darf allerdings nicht geschlossen sein.



From: <https://wiki.mobaledlib.de/> - MobaLedLib Wiki

Permanent link: https://wiki.mobaledlib.de/anleitungen/bauanleitungen/100de_hauptplatine_v1-6_erweiterungen

Last update: 2024/05/30 15:42

