

100DE Hauptplatine (V 1.7) Grundversion für Selectrix

Stückliste

Reichelt Warenkorb: <https://www.reichelt.de/my/1794984>

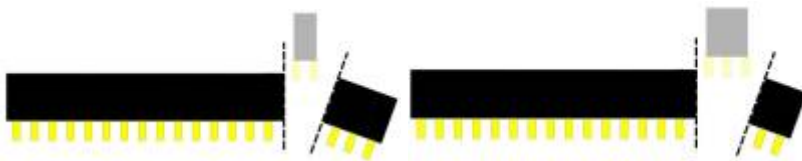
Die Arduino Nanos, die WS2812, der SX-Anschluss und der LDR sind nicht im Warenkorb von Reichelt enthalten.

| Anzahl | Bezeichnung | Beschreibung | Bestellnummer | Alternativen, Bemerkungen |
|--------|--------------------------|--------------------------------------|----------------------------------|--|
| 1 | Board | Platine | 100-2.0a Arduino für LEDs Master | |
| 4 | C5, C6, C10, C12 | Keramikkondensator, 100nF, RM 2.5mm | Z5U-2,5 100N | Zur Info Die Kondensatoren C10, C12, C14, C16, C18 und C20 sind die Kondensatoren auf der Oberseite der Miniplatinen für die WS2812-LEDs |
| 5 | J1, JP3, JP4, CON2, CON3 | Stiftleiste, 2-pol | MPE 087-1-002 | |
| 2 | CON1, CON4 | Stiftleiste, 3-pol | MPE 087-1-003 | |
| 2 | JP3, JP4 | Jumper 2,54 | JUMPER 2,54 BL JUMPER 2,54 SW | Der Warenkorb enthält je einen blauen und einen schwarzen Jumper |
| 1 | IC2 | Sockel für LM393N (IC2) , 8-pol | GS 8P | |
| 1 | IC2 | LM 393 DIP Komparator, 2-fach, DIP-8 | LM 393 DIP | |
| 1 | R13 | Widerstand, 4.7 KΩ | METALL 4,70K | Der Widerstand muss je nach Bedarf an den verwendeten Lichtsensor angepasst werden. Hilfreich ist dabei diese Tabelle. |
| 1 | LDR | Photowiderstand - GL5506 | GL5506 (AliExpress) | |
| 2 | R21, R22 | Widerstand, 8.20KΩ | METALL 8,20K | |
| 2 | R23, R24 | Widerstand, 33.0KΩ | METALL 33,0K | |
| 2 | R25, R28 | Widerstand, 27.0KΩ | METALL 27,0K | |
| 1 | SV3 | Wannenstecker, 6-pol | WSL 6G | Alternative: RJ10 / RJ10 |
| 2 | U1, U4 | Buchsenleiste, 2-pol | BL 1X20G8 2,54 | Die vier Buchsenleisten werden aus einer langen Leiste gefertigt. |
| 2 | U1, U4 | Buchsenleiste, 3-pol | | |

| Anzahl | Bezeichnung | Beschreibung | Bestellnummer | Alternativen, Bemerkungen |
|--------|-------------|------------------------------------|--|---|
| 4 | U2, U3 | Buchsenleiste, 15-pol | BL 1X20G8 2,54 | Diese Buchsenleiste muss leider geteilt werden. Bei Conrad ist auch die 15-polige Variante erhältlich. |
| 2 | U1, U4 | WS2812 LED, Bauform 5050 oder 3535 | AliExpress | |
| 1 | U2 | Arduino Nano „LED“ | Reichelt oder AliExpress | |
| 1 | U3 | Arduino Nano „SX“ | Reichelt oder AliExpress | |
| 1 | X3 | SX-Connector „5-polig DIN“ | Conrad: MAB 5SH: 738247 - VQ | Alternative: X5 |
| 1 | X5 | SX-Connector „RJ45“ | Reichelt: MEBP 8-8S | Alternative: S3 |

Buchsenleiste teilen

Die 20poligen Buchsenleiste für U1 und U4 wird per Säge auf die notwendigen Teilstücke ab gelängt (jeweils etwa 1mm hinter dem letzten benötigten Bein absägen). Aus einer 20poligen Leiste werden je zwei 2polige und zwei 3polige Buchsenleisten für die LED erstellt. Die übrig gebliebenen Innenstücke werden nicht benötigt. Dies ist notwendig, da die günstigen bereits fertigen Buchsenleisten nicht mehr erhältlich sind.

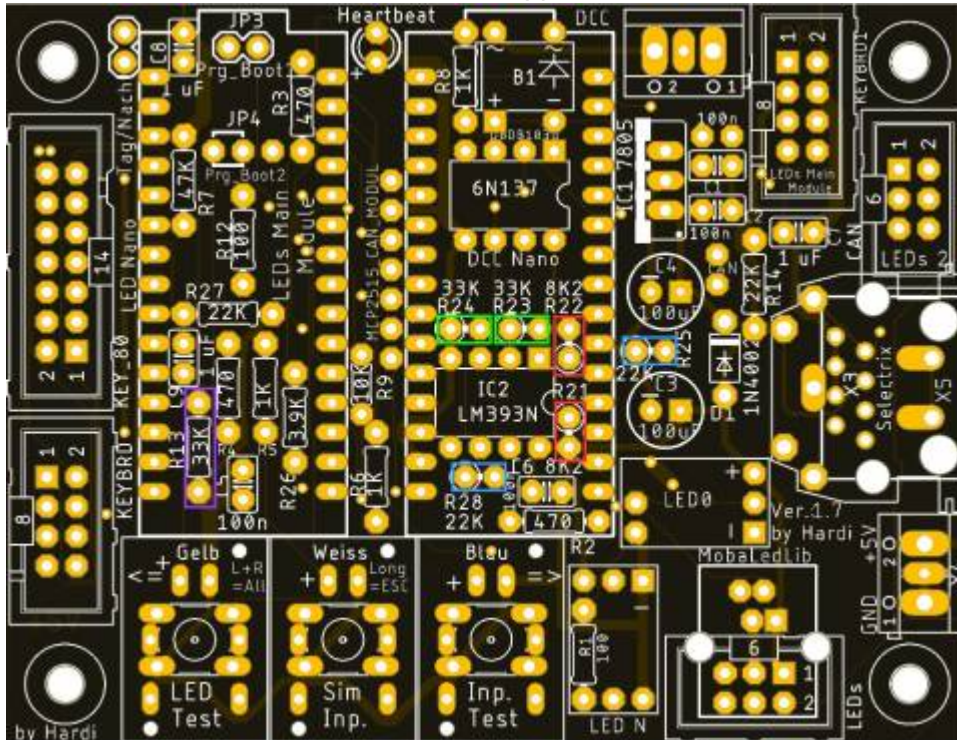


Bestückung Oberseite

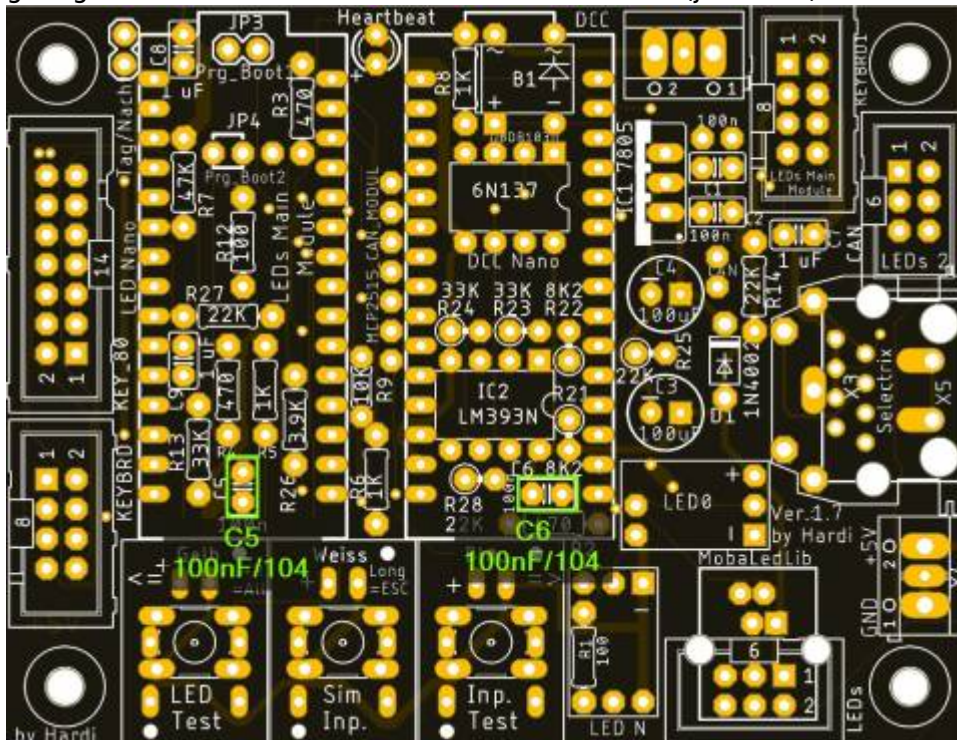


Bitte nicht den Arduino direkt auf die Hauptplatine auflöten. Andernfalls ist ein Austausch bei einem Defekt nicht möglich.

Den Anfang auf der Oberseite der Platine machen die Widerstände R21 & R22 (8.2 K Ω , rot), R23 & R24 (33.0 K Ω grün), R25 & R28 (27.0 K Ω blau) und R13 (Standard 4.70 K Ω bei LDR „GL5506“, abweichende Werte bei anderen LDR-Typen siehe [LDR-Tabelle hier](#), violett)



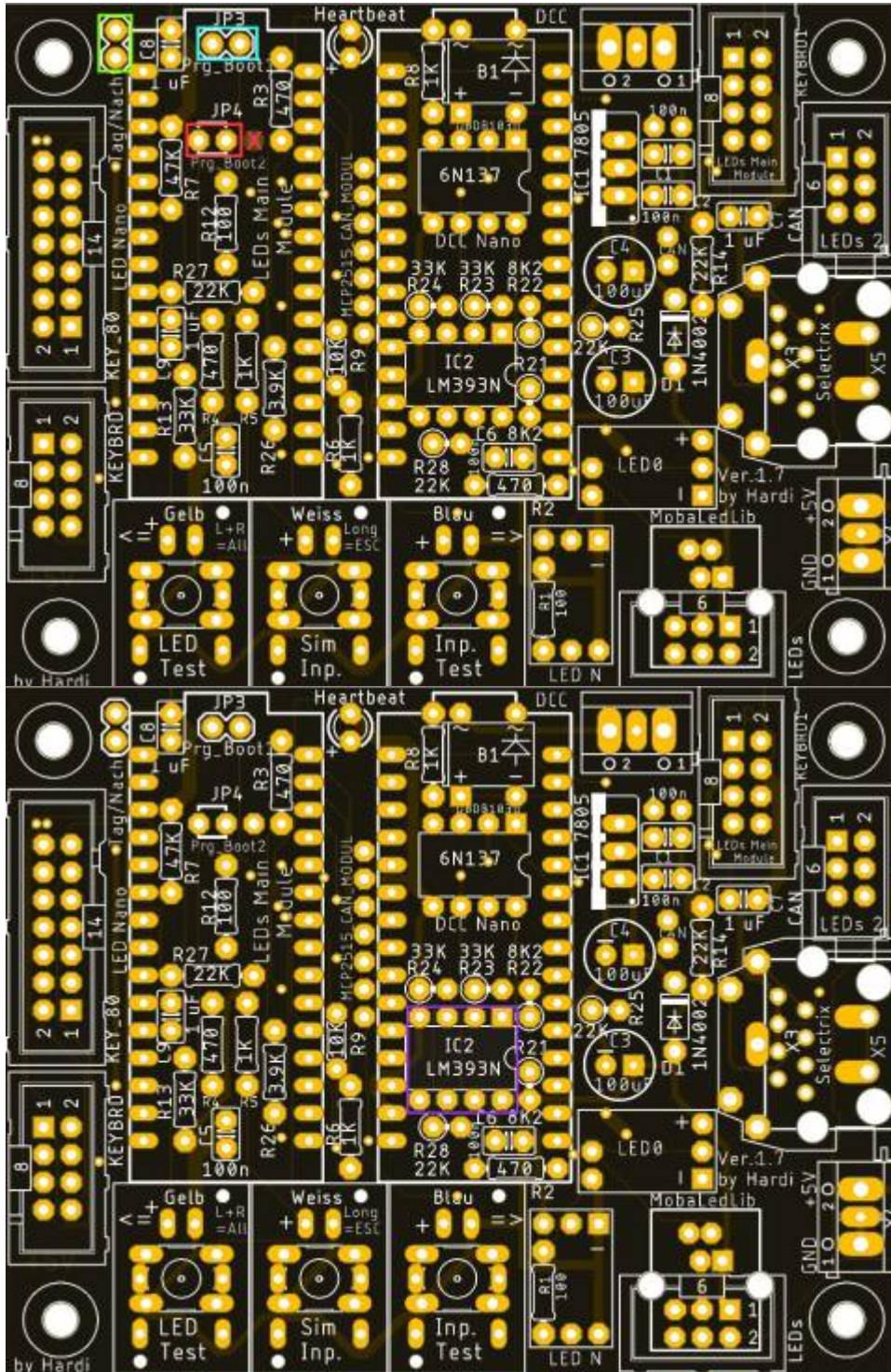
gefolgt von den Keramikkkondensatoren C5 und C6 (je 100nF).



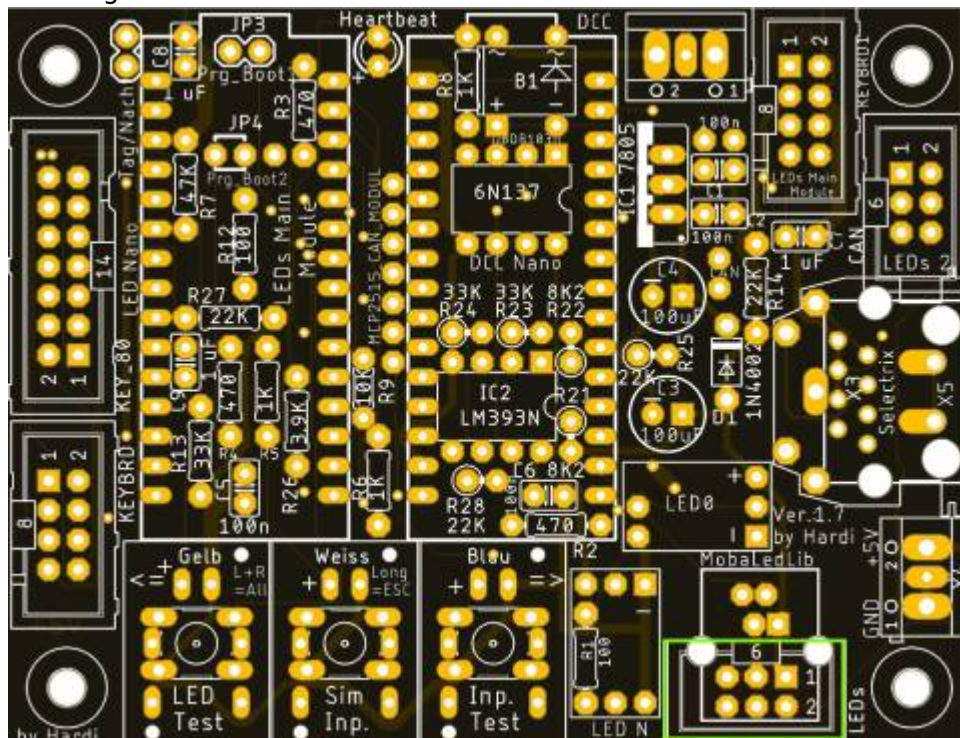
Die Stiftleisten J1, JP3 und JP4, sowie der Sockel für IC2 folgen danach.

Bei dem Jumper JP4 gibt es eine Besonderheit. Dort wird eine 2-Polige Stiftleiste anstelle der 3-Poligen verwendet

und der rechte Kontakt bleibt frei. Dieser ist durch ein rotes X Markiert.

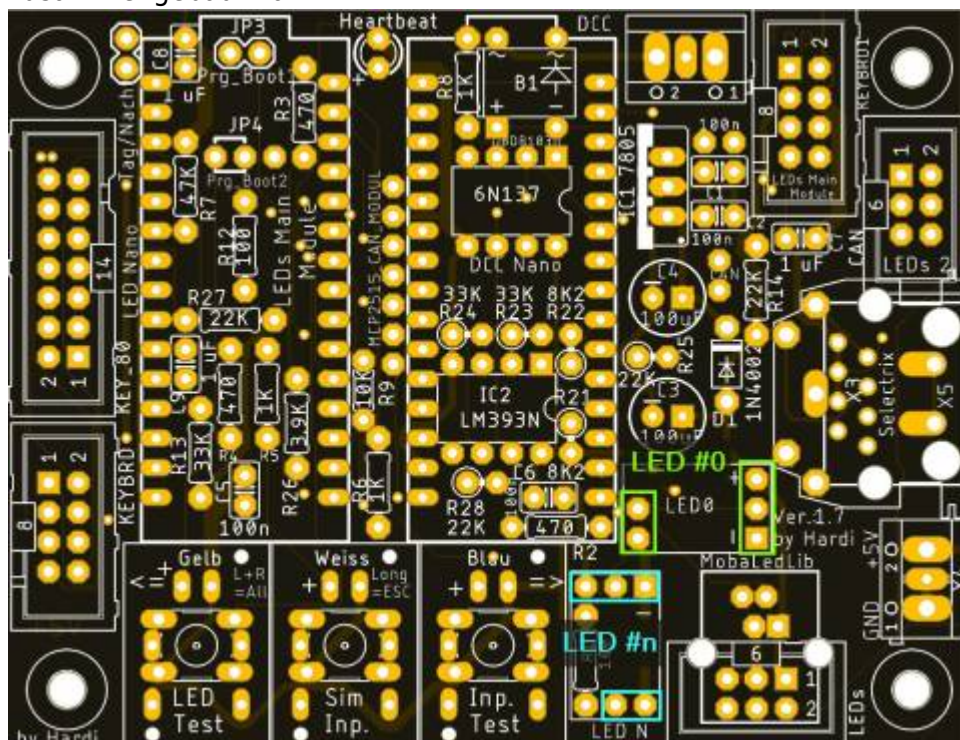


Nun folgt der Wannenstecker für die LEDs



und die Buchsenleisten für die WS2812-LED-Platinen.

Dies klappt am leichtesten, wenn man die LED-Platinen bereits nach [der entsprechenden Anleitung](#) zusammengebaut hat.



Als letztes Bauteil auf der Oberseite kommt der Anschluss für das SX-Signal.

Je nachdem was man verwenden möchte, kommt entweder X3 (rot) oder X5 (violett) auf der Platine.

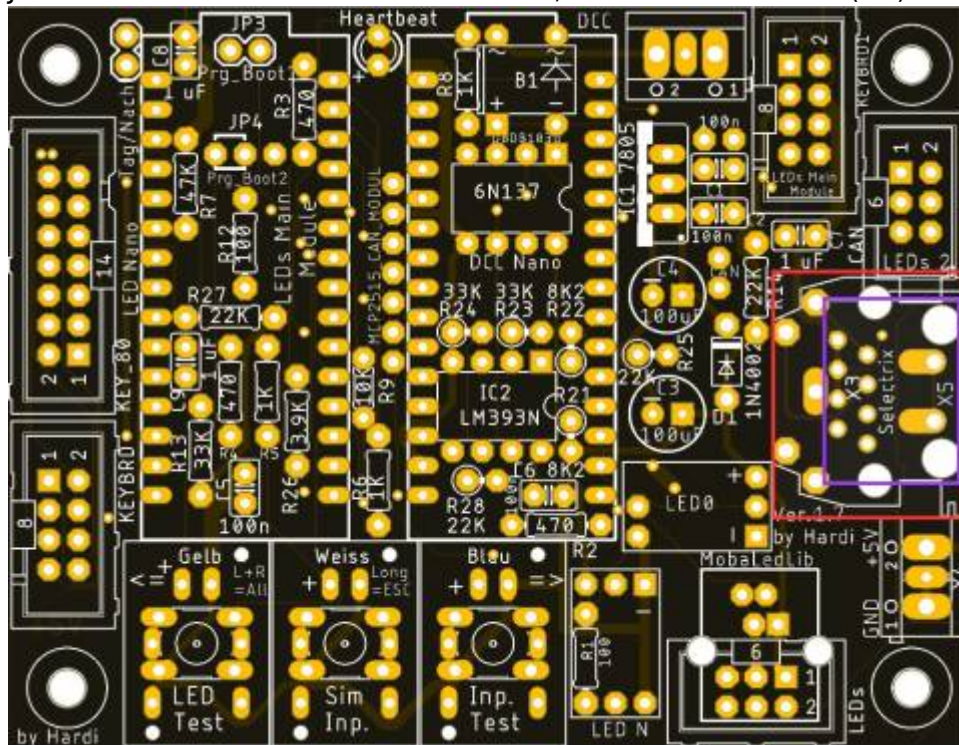
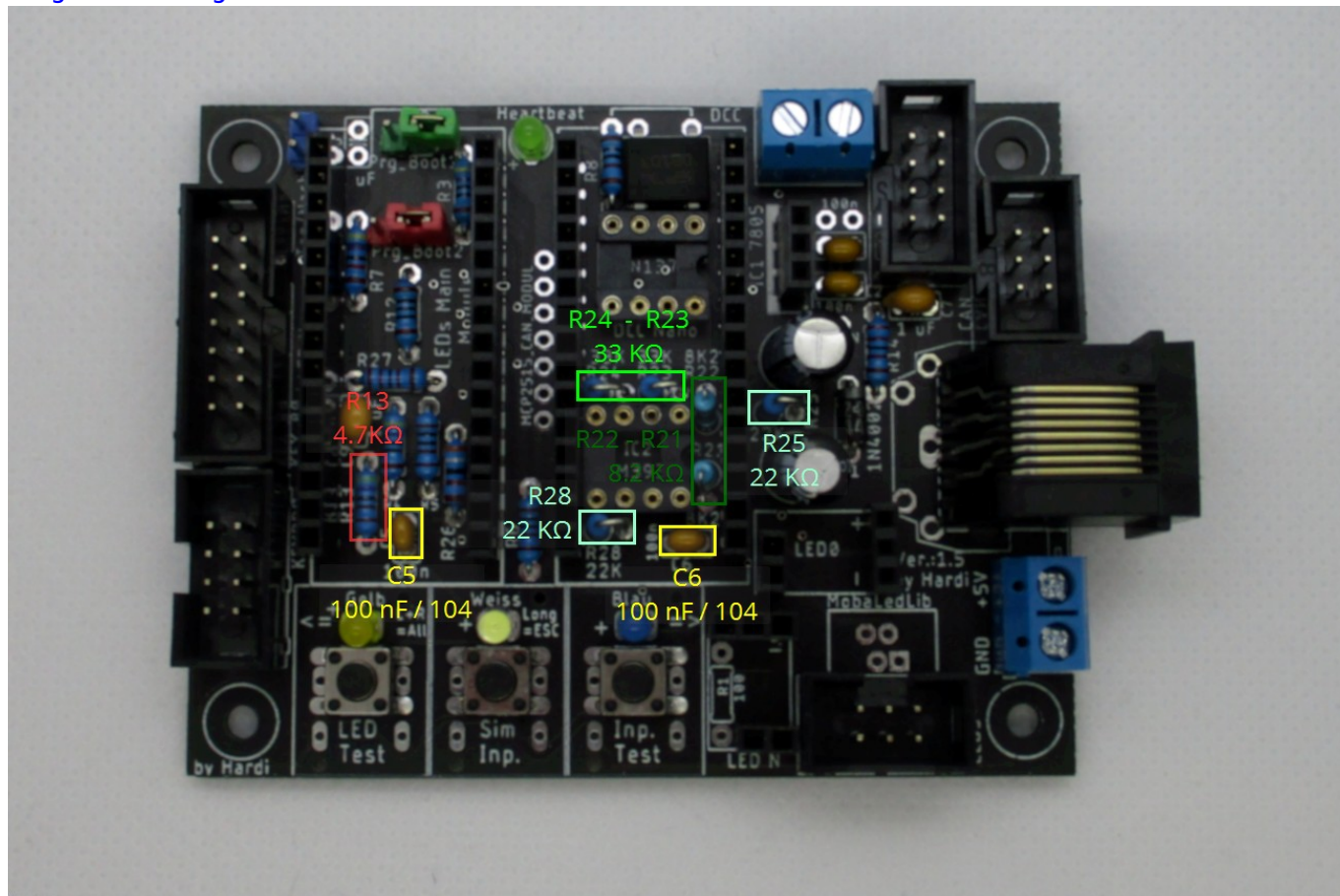


Bild der fertigen Platine mit Beschriftungen

Oberseite

Auf dem Bild befinden sich auch bereits die Erweiterungen für die [4017-Tasterplatten](#), dem zusätzlichen "LED-BUS #2", der optimalen 5V-Einspeisung, sowie die [drei Taster und LEDs für die Programmierung der Servos](#).



Erklärung Jumper

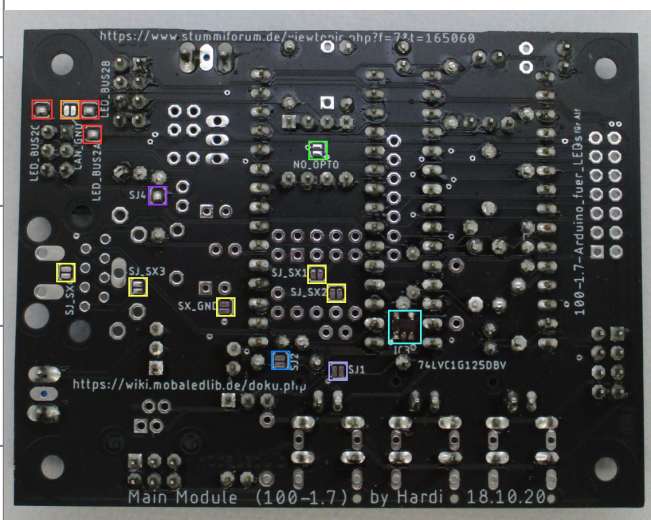
Jumper Oberseite

Mit dem Prg_Boot Jumpern kann man den Bootloader des LED Nanos flashen, damit dieser in Zukunft mit 115200 Baud, anstelle von 57600 Baud programmiert werden kann. Dazu bei beiden Jumpern (Prg_Boot1 & Prg_Boot2) jeweils die Pins 1 & 2 verbinden.

Lötjumper Unterseite

Auf der Unterseite befinden sich insgesamt zehn Lötjumper.

| Bezeichnung | Beschreibung | empfohlener Status |
|-------------|---|--------------------|
| CAN_GND | Wannenstecker „CAN“ für CAN-Bus verwenden. (orange) | offen |
| LED_BUS2A | Wannenstecker „CAN“ als 2. LED-Bus verwenden. (rot) | offen |
| LED_BUS2B | Wenn geschlossen, kann der CAN-Bus nicht mehr verwendet werden. | offen |
| LED_BUS2C | | offen |
| NO_OPTO | Wenn die Hauptplatine über den DCC-Port mit Spannung versorgt wird, kann dieser Jumper geschlossen werden. OK1 entfällt dann und wird durch eine Diode 1N4148 ersetzt. (grün) | offen |



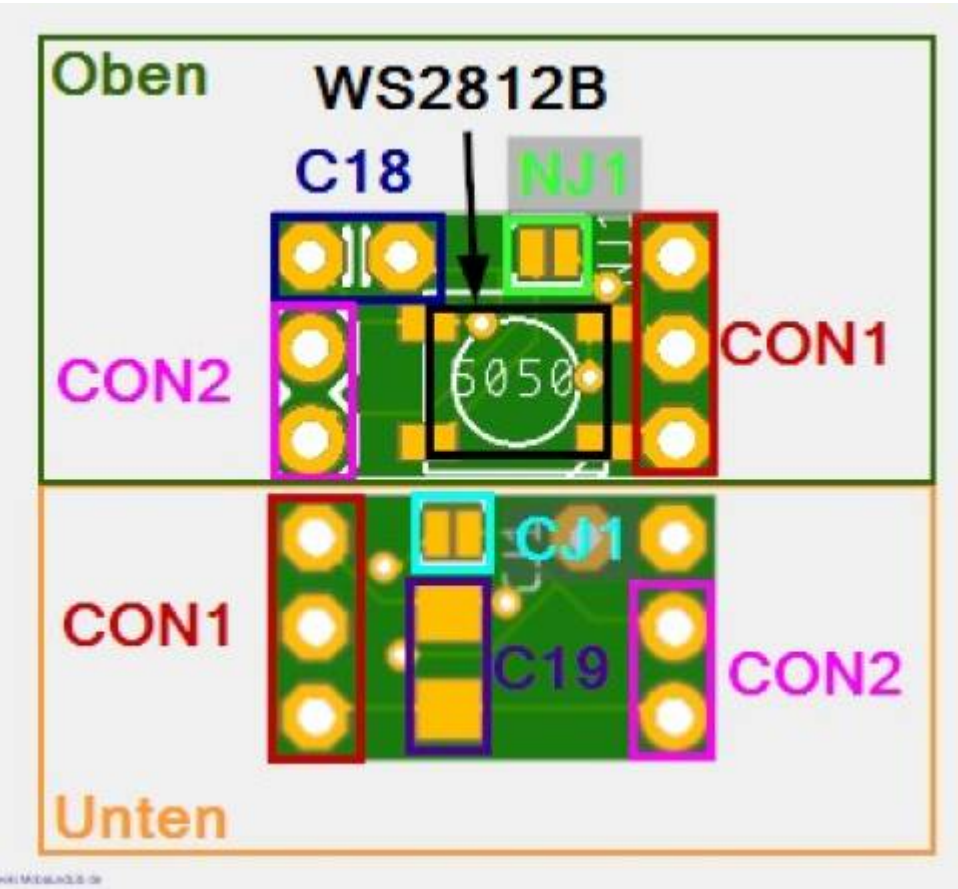
| Bezeichnung | Beschreibung | empfohlener Status |
|-------------|---|--------------------|
| SJ_SX1 | Der Selectrix Bus kann mit und ohne Komparator verwendet werden. Bei größeren Anlagen wird der Komparator empfohlen. | offen |
| SJ_SX2 | SJ_SX1 & 2 verbinden wenn IC2 nicht bestückt wird. (gelb) | offen |
| SJ_SX3 | SJ_SX3 & SJ_GND verbinden wenn die Platine aus dem SX Bus versorgt werden soll. Das geht aber nur bei wenigen LEDs. (gelb) | offen |
| SX_GND | | offen |
| SJ_SX4 | SJ_SX4 wird verbunden wenn ein Pfostenstecker anstelle des RJ45 verwendet wird. (gelb) | offen |
| SJ1 | Wird für weitere Entwicklungen benötigt. Aktuell noch keine Funktion in der Software (violett) | offen |
| SJ2 | Überbrückt IC3 und sollte daher offen bleiben, wenn IC3 verwendet wird. Wird nur geschlossen wenn IC3, R2 und R9 nicht bestückt werden. Dafür muss R26 mit 3.90 K Ω bestückt werden. (blau). | geschlossen |

| Bezeichnung | Beschreibung | empfohlener Status |
|-------------|--|--------------------|
| SJ4 | Aktiviert die Verwendung von PIN8 am Wannenstecker „KEYBRD1“ für das einlesen der Analogen Taster über PIN A6 (lila) | offen |

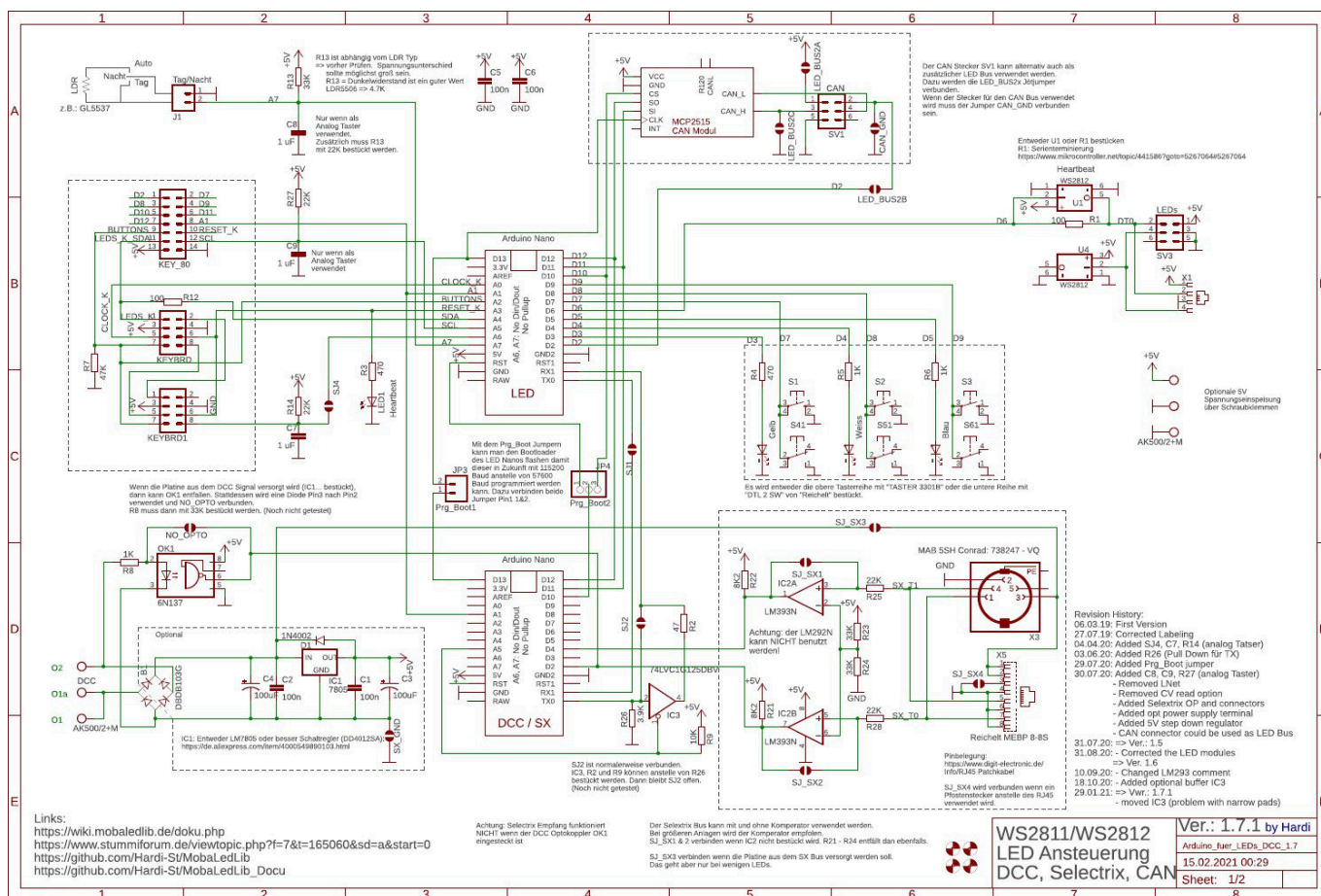
Lötjumper WS2812-Platinen

Auf zwei der Platinen befinden sich zusätzliche Lötjumper diese können verwendet werden, um das Signal der ersten LED entweder nur auf der Heartbeat oder gleichzeitig auf der Heartbeat und der ersten LED am Verteiler gleichzeitig anzuzeigen.

| Bezeichnung | Aufgabe | Position |
|-------------|--|------------|
| NJ | Normalbetrieb. Heartbeat und nächste RGB sind 2 verschiedene LEDs. | Oberseite |
| CJ | Kopiermodus. Heartbeat und nächste RGB zeigen das gleiche an. | Unterseite |



Schaltplan



From:
<https://wiki.mobaledlib.de/> - MobaLedLib Wiki

Permanent link:
https://wiki.mobaledlib.de/anleitungen/bauanleitungen/100de_hauptplatine_v1-7_grundversion-sx

Last update: 2023/03/04 17:42

